



# Informationsmappe HLFS Marburg-Cappel



Die neue Außenstelle Marburg-Cappel  
Lintzingsweg 1a | 35043 Marburg

## Liebe Gäste,

in meiner Funktion als Direktor der Schule und im Namen aller Mitarbeiterinnen und Mitarbeiter begrüße ich Sie recht herzlich an der Hessischen Landesfeuerweherschule (HLFS).

Unsere gemeinsame Aufgabe an der HLFS ist es, dass Sie gerne hierherkommen, gerne wiederkommen und gestärkt an Wissen und Motivation in Ihre Feuerwehren und Ihre Organisationen zurückkehren.

Auf den folgenden Seiten finden Sie deshalb Informationen, die für die Dauer Ihres Aufenthaltes sowie für Ihre Freizeitgestaltung an der HLFS interessant und wichtig sind.

Sollten Sie einen Wunsch haben, bei dessen Verwirklichung wir Sie gegebenenfalls unterstützen können, wenden Sie sich bitte vertrauensvoll an die Veranstaltungsleitung.

Herzlichst Ihr



Erwin Baumann  
Direktor der Schule



Erwin Baumann (Direktor der Schule)

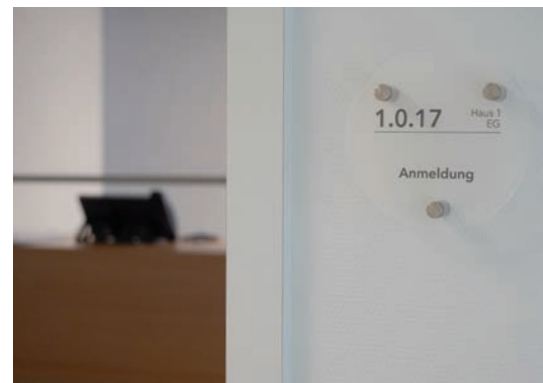
## Inhalt

Wichtige Informationen für unsere Gäste .....	03
Wissenswertes für Ihren Aufenthalt .....	05
Geld, Einkaufen und Tanken .....	06
Freizeit .....	07
Notfall und Krankheit .....	08
Notfallplan der HLFS .....	09
Verhalten im Brandfall .....	10
Lageplan der Notfallrucksäcke und AED .....	12
Lageplan der HLFS in Marburg-Cappel .....	13
Anfahrtsbeschreibung .....	14

## Wichtige Informationen für unsere Gäste

Um Ihnen sowie den künftigen Gästen der HLFS einen angenehmen Aufenthalt gewährleisten zu können, bitten wir Sie um Ihre Unterstützung, indem Sie die nachstehenden Hinweise beachten:

- Mit dem **Transponder**, den Sie bei Ihrer Anmeldung erhalten haben, können Sie das Zufahrtstor, die Tür am Tor, die Haupteingangstüren und Ihr Zimmer öffnen. Sollte der Transponder verloren gehen, informieren Sie bitte umgehend die Mitarbeiterinnen und Mitarbeiter der HLFS.
- Aus Rücksichtnahme auf die anderen Gäste bitten wir Sie, in den Unterkunftsbereichen ab 22:00 Uhr die Nachtruhe zu beachten. Die Pantryküchen sollten bis spätestens 23:00 Uhr verlassen werden
- Sofern Sie Beschädigungen jedweder Art feststellen, informieren Sie bitte die Mitarbeiterinnen und Mitarbeiter der HLFS, damit schnellstmöglich eine Reparatur veranlasst werden kann.
- Ihr Zimmer wird täglich von Personal gereinigt. Um deren Tätigkeit zu erleichtern, bitten wir Sie, morgens Ihr Zimmer **ordentlich und aufgeräumt** zu verlassen. Dazu gehört es auch, dass Sie die Fensterbänke nicht als Abstellfläche für Gegenstände jeglicher Art benutzen und keine Kleidung vor die Fenster hängen.
- Drehen Sie das **Thermostatventil** bitte in den Wintermonaten beim Verlassen Ihres Zimmers auf Stufe „1“ und schließen Sie die Fenster.
- Aus sicherheitstechnischen Gründen bitten wir Sie, in den Zimmern **keine Kaffeemaschinen, Wasserkocher** oder ähnliches zu betreiben. Hierfür können Sie die vorhandenen Pantryküchen nutzen.
- **Am Abreisetag** bitte bis 7:30 Uhr die Bettwäsche abziehen und in die Wäschewagen an den Sammelstellen einlegen. Ihre persönlichen Sachen müssen bis 8:30 Uhr zusammengearbeitet sein und können zusammengestellt auf dem Fußboden oder auf dem Stuhl noch im Zimmer stehen bleiben.  
Leergut bitte bis dahin aus dem Zimmer räumen, die Schranktüren nicht mehr abschließen und beim Verlassen des Zimmers Fenster und Rollos schließen, Vorhänge zuziehen, das Thermostatventil auf Stufe „1“ und nicht vergessen, dass Licht auszuschalten.



Anmeldung im Haus 1



Den Transponder erhalten Sie bei Ihrer Anmeldung



Blick in eines der Zimmer im Unterakunftsgebäude



Die Pantryküchen sind komplett ausgestattet



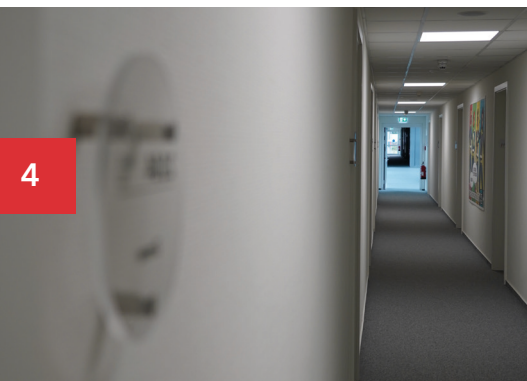
Bis zu einer Höchstleistung von 300 W



Mobile Endgeräte sind auszuschalten



Fehlamarmierungen sind kostenpflichtig



Die Flucht- und Rettungswege sind frei zu halten

- Die Verwendung von privaten, ortsveränderlichen elektrischen Betriebsmitteln in den Diensträumen und Unterkunftsziimmern ist grundsätzlich verboten. Ausgenommen hiervon sind private, bürotypische, **elektrische Geräte** mit einer Höchstleistung von 300 W, wie z. B. Laptops, Radios etc.. Elektrische Kleingeräte für die Körperpflege (z. B. Haartrockner) sind hiervon ausgenommen.
- Das **Abstellen von Fahrzeugen mit verbauten Akkumulatoren** (z. B. E-Bikes, Pedelecs, E-Roller etc.) ist nur in den dafür vorgesehenen Bereichen erlaubt.

In notwendigen Treppenträumen, notwendigen Fluren und Unterkunftsziimmern ist das Abstellen von Fahrzeugen mit verbauten Akkumulatoren (z. B. E-Bikes, Pedelecs, E-Roller etc.) verboten.

- Das **Rauchen** ist in den Gebäuden der HLFS **grundsätzlich untersagt**. Im Freien darf geraucht werden. Es ist darauf zu achten, dass keine glimmenden Tabakreste unachtsam weggeworfen werden. Es sind geeignete Abfallbehälter zu benutzen (Aschenbecher).

In vielen Bereichen der HLFS sind automatische Rauchmelder installiert (Brandmeldeanlage). Das Auslösen durch Rauchen führt zu einer Fehlalarmierung der Feuerwehr.

Die Kosten hierfür werden dem Verursacher in Rechnung gestellt.

- Bitte schalten Sie Ihre mobilen Endgeräte während des Unterrichts aus. Dringende Nachrichten für Gäste werden vom Empfang entgegengenommen und über die Veranstaltungsleitung an die Gäste weitergeleitet.

# Wissenswertes für Ihren Aufenthalt

## • Unterrichtszeiten

### - Montag bis Donnerstag

- 1. Block 07:40 - 09:20 Uhr (entfällt am Anreisetag)
- 2. Block 09:40 - 12:15 Uhr
- 3. Block 13:10 - 15:55 Uhr

### - Freitag (bzw. am Abreisetag)

- 1. Block 07:40 - 09:20 Uhr
- 2. Block 09:40 - 12:15 Uhr
- 3. Block 13:00 - 14:30 Uhr

## • Verpflegung

### - Mahlzeiten im Speisesaal

Das Küchenteam bietet Ihnen die Mahlzeiten zu folgenden Zeiten an:

- 1. Frühstück 06:40 - 07:35 Uhr
- montags 09:00 - 09:30 Uhr
- 2. Frühstück 09:20 - 09:40 Uhr
- Mittagessen 12:15 - 12:50 Uhr
- Abendessen 16:15 - 17:35 Uhr
- freitags 17:00 - 17:45 Uhr

Den aktuellen Speiseplan finden Sie in den Schaukästen.

Zum Abendessen steht z. B. für unsere Sportler an der Essensausgabe eine Folie zum Einpacken bereit. Damit haben sie die Möglichkeit, ohne Zeitdruck auch nach ihren sportlichen Aktivitäten zu essen.

## • Allgemeine Hinweise für Ihren Aufenthalt

### - Haftung

Für Ihr persönliches Eigentum (einschließlich der auf dem Gelände der HLFS abgestellten/geparkten Fahrzeuge) und Wertgegenstände kann die HLFS leider keine Haftung übernehmen. Zur Aufbewahrung Ihrer Wertsachen steht Ihnen in Ihrem Zimmer ein abschließbares Fach zur Verfügung.

### - Fundsachen

Haben Sie etwas verloren oder gefunden?  
Bitte melden Sie sich an der Anmeldung (Haus 1, Raum 1.0.17).

### - Transponder

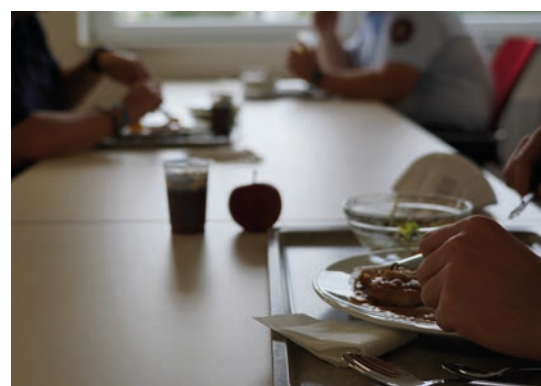
Die Transponder schließen das Zimmer, die Seitentüren und das Zufahrtstor. Die Transponder aller Gäste sollen am Abreisetag bis spätestens 14:00 Uhr durch die Sprecherin oder den Sprecher der jeweiligen Veranstaltung an der Anmeldung (Haus 1, Raum 1.0.17) abgegeben werden.

### - Handtücher

Sollten Sie es versäumt haben, eigene Handtücher mitzubringen, wenden Sie sich bitte an die Mitarbeiterinnen und Mitarbeiter an der Anmeldung (Haus 1, Raum 1.0.17).



Unterricht im Lehrsaal



Essen im Speisesaal



Essensausgabe



Lehrgangsveranstaltung

## Geld, Einkaufen und Tanken



Geldautomaten



Tankstellen in der Nähe

Foto: Pixabay



Für den Hunger zwischendurch

Foto: Pixabay



Einkaufsmöglichkeiten

Foto: Pixabay

### • Geldautomaten

- **Sparkasse Marburg-Biedenkopf**  
Marburger Str. 46, 35043 Marburg
- **Volksbank Mittelhessen**  
Marburger Str. 100, 35043 Marburg

### • Einkaufen

- **Getränke Groß- und Einzelhandel Burghardt & Schneider**  
Lintzingsweg 2  
Öffnungszeiten: Mo. - Fr. 08:00 - 18:00 Uhr, Sa. 08:00 - 16:00 Uhr
- **Schäfers Backstuben**  
Marburger Str. 20  
Öffnungszeiten: Mo. - Sa. 06:00 - 18:00 Uhr, So. 07:30 - 13:00 Uhr
- **Edeka-Markt**  
Marburger Str. 22  
Öffnungszeiten: Mo. - Sa. 08:00 - 13:00, 14:30 - 18:30 Uhr
- **Fleischerei Kornmann**  
Marburger Str. 36  
Öffnungszeiten: Mo. + Sa. 07:15 - 13:00 Uhr, Di. - Fr. 07:15 - 18:00 Uhr
- **Bäckerei Eckhardt**  
Marburger Str. 72  
Öffnungszeiten: Mo. - Fr. 06:00 - 18:00 Uhr, Sa. 06:00 - 13:00 Uhr,  
So. 08:00 - 11:00 Uhr
- **Lidl-Markt**  
Marburger Str. 90  
Öffnungszeiten: Mo. - Sa. 07:00 - 22:00 Uhr
- **tegut**  
Marburger Str. 100  
Öffnungszeiten: Mo. - Sa. 07:00 - 22:00 Uhr
- **Aldi-Markt**  
Marburger Str. 100  
Öffnungszeiten: Mo. - Sa. 07:00 - 21:00 Uhr
- **Herkules-Markt**  
Temmlerstraße 19  
Öffnungszeiten: Mo. - Sa. 08:00 - 21:00 Uhr

### • Nächste Tankstelle

- **Avia Servicestation**  
Umgehungsstraße 25

## Freizeit

### • WLAN

Die HLFS verfügt über einen WLAN-Dienst, der ausschließlich für Gäste zur Verfügung steht. Die allgemeinen Nutzungsbedingungen für den WLAN-Dienst können Sie im digitalen Anzeigesystem einsehen.

**SCHRITT 1:** Verbinden Sie sich mit dem WLAN: **WLAN-JFAZ-GAESTE**

Der **Sicherheitsschlüssel** lautet: **Feuerwehr112**

**SCHRITT 2:** Schalten Sie die **mobilen Daten** aus.

**SCHRITT 3:** Das Login-System des WLAN-Dienstes der HLFS erreichen Sie, indem Sie einen beliebigen Internet-Browser öffnen. Alternativ tippen Sie folgenden Pfad in die Adresszeile ein: <http://172.16.200.1> oder <http://172.16.200.1:8080>

**SCHRITT 4:** Lesen Sie die Nutzungsbedingungen und setzen Sie den Haken bei „Nutzungsbedingungen akzeptieren“. Klicken Sie anschließend auf den Button „Abschicken“.

Hinweis: Sie benötigen für jedes Endgerät (Smartphone, Tablet, etc.) eine separate Ticketnummer.

### • Öffentliche Verkehrsmittel

In der Umgehungsstraße befinden sich in der Nähe der HLFS die zwei Bushaltestellen „Umgehungsstraße/Steinmühlenweg“ und „Umgehungsstraße/Im Rudert“.

Nähere Informationen zu den Abfahrtszeiten entnehmen Sie bitte den ausgehängten Fahrplänen an den Haltestellen.

### • Telefon und Post

#### - Telefon

Die Telefonnummer der Außenstelle lautet **06421 389 0311**.

Während folgender Zeiten sind Mitarbeiterinnen und Mitarbeiter auch über die Zentrale der HLFS Kassel **0561 31002 0** telefonisch in Marburg-Cappel zu erreichen:

Mo. 07:00 - 16:30 Uhr

Di. - Do. 07:00 - 16:15 Uhr

Fr. 07:00 - 14:30 Uhr

Außerhalb dieser Zeiten ist die Telefonnummer der Außenstelle auf das Mobiltelefon von Herrn Theus (Hausmeister) umgeleitet.

#### - Persönliche Post

Sollten Sie während der Dauer Ihres Aufenthaltes an der HLFS Post erhalten, werden Sie bei Posteingang selbstverständlich darüber informiert. Sie können diese dann an der Anmeldung (Haus 1, Raum 1.0.17) abholen.



Breites Lehrgangsangebot



Bushaltestelle in der Umgehungsstraße



WLAN für Gäste



Sitzmöglichkeiten im Außenbereich

## Notfall und Krankheit



Erste-Hilfe-Stationen an der HLFS



Im Notfall den Notruf absetzen

Foto: Pixabay



AED Geräte in jedem Zwischenbau

Foto: Pixabay



Verbandkasten in jeder Pantry-Küche

Foto: Pixabay

### • Notfall

#### - Erste Hilfe

Sollten Sie Erste Hilfe leisten müssen, steht in den Zwischenbauten Haus 1-2 sowie Haus 2-3 ein Notfallrucksack und Defibrillator bereit, die jederzeit zugänglich sind. In den Pantry-Küchen stehen zusätzlich je ein Verbandkasten zur Verfügung.

#### - Unfälle

Notruf: 112 - Leitstelle Marburg-Biedenkopf  
(Haustelefon: 0-112)

116117 - Ärztlicher Bereitschaftsdienst

Unfälle sind unverzüglich der Veranstaltungsleitung zu melden!

#### - Ärztlicher Bereitschaftsdienst Marburg-Biedenkopf

ÄBD - UKGM Marburg

Baldingerstraße (Eingang Ost, Ebene 0) · 35043 Marburg

Öffnungszeiten: Mo., Di. + Do. 19:00 - 24:00 Uhr

Mi. + Fr. 14:00 Uhr bis 24:00 Uhr

Sa. + So. 08:00 bis 24:00 Uhr

#### - Universitätsklinikum Gießen und Marburg

Baldingerstraße · Tel.: 06421 5862850

#### - Diakonie-Krankenhaus Wehrda

Hebronberg 5 · Tel.: 06421 8080

### • Krankheit

#### - Ärzte

Hausarztpraxis Dres. Madejski und Viorescu

Marburger Str. 58 · Tel.: 06421 953777

Dr. med. Ahmad Shir

Marburger Str. 47 · Tel.: 06421 42498

Dr. med. Alexandra Goeke

Dietersdorfer Weg 2 · Tel.: 06421 47244

#### - Zahnarzt

Frau Karin Jennemann

Marburger Str. 35 · Tel.: 06421 44117

#### - Apotheken

Linden Apotheke

Schubertstraße 1 · Tel.: 06421 9535890

Apotheke zum Frauenberg

Marburger Str. 26 · Tel.: 06421 41422



# Notfallplan der HLFS

Nach Erkennen eines Notfalls sind die nachstehenden Verhaltensregeln zu beachten:

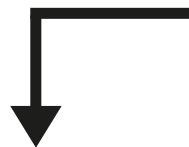
## NOTRUF

(absetzen oder absetzen lassen)



**Notruf Feuerwehr/Rettungsdienst: 112**

internes Telefon: 0 - 112



### Verhalten im Brandfall

- 1 Ruhe bewahren
- 2 Brand melden
  - Handy: 112
  - Interne Telefone: 0-112
- 3 In Sicherheit bringen
  - Gefährdete Personen warnen
  - Hilflöse mitnehmen
  - Türen schließen
  - Gekennzeichneten Fluchtwegen folgen
  - Aufzug nicht benutzen
  - Sammelstelle aufsuchen
  - Auf Anweisungen achten
- 4 Löschversuch unternehmen
  - Feuerlöscher benutzen

### Verhalten bei Unfällen, Erkrankungen/Verletzungen

- 1 Ruhe bewahren
- 2 In Sicherheit bringen
  - Eigenschutz beachten
  - Absicherung des Unfallortes
  - Versorgung der Erkrankten/Verletzten
  - Anweisungen beachten
- 3 Weitere Maßnahmen
  - Notfallrucksack/AED holen oder dieses veranlassen

**Achtung:**  
Nach Unterrichtsende, Einweiser mit Transponder (zum Öffnen des Tores) zur Einfahrt schicken.

### Notruftelefonnummern außerhalb der Dienstzeit

Bei besonderen Vorfällen außerhalb der Dienstzeit:  
Notruftelefonnummer 0-06421-3890311

## Verhalten im Brandvorfall



Brand melden



Feuerwehr alarmieren



Handmelder betätigen



Wichtige Infos sammeln

### 1. Ruhe bewahren!

Unüberlegtes Handeln führt zu Fehlverhalten und Panik

### 2. Brand melden!

Bei Erkennen eines Brandes ist unmittelbar der nächste Handfeuermelder zu betätigen oder die Feuerwehr über Notruf 112 (intern 0-112) zu verständigen. Dadurch wird die Feuerwehr alarmiert.

- Bei Betätigung eines Handfeuermelders wird gleichzeitig das Alarmsignal der Brandmeldeanlage (Hausalarm) ausgelöst.
- Wird der Notruf über Telefon abgesetzt, so ist direkt im Anschluss ein Handfeuermelder zu drücken. Hierdurch sollen alle Personen im Gebäude über die Alarmsignale der Brandmeldeanlage (Hausalarm) gewarnt werden.
- Handfeuermelder befinden sich in den Treppenträumen und vor den Ausgängen ins Freie der Häuser 1-4.
- Interne Telefone befinden sich in allen Lehr- und Seminarräumen, Büros sowie in vielen Flur- und Pausenbereichen.

Beim Absetzen des Notrufes über das Telefon (112, intern 0-112) sollte das folgende Schema angewendet werden:

5-W-Regel:

- **Wer:** Name des Anrufers
- **Wo:** Ortsangabe (inkl. Gebäude, Geschoss)
- **Was:** Unfall oder Vorkommnis
- **Wie viele:** Anzahl der verletzten/betroffenen Personen
- **Warten:** eventuelle Rückfragen abwarten, nicht auflegen

Die meldende Person hat sich, wenn möglich, nach Betätigen des Handfeuermelders oder/und nach Absetzen des Notrufes am Haupteingang der HLFS (Haus 1) einzufinden, um der eintreffenden Feuerwehr Auskunft über die Lage zu geben.

- Die Feuerwehr ist über den Schadensort, die Schadensart und den Schadensumfang zu informieren und ggf. einzuweisen.
- Insbesondere die Gefährdung und der Aufenthalt von im Gebäude verbliebenen Personen sind mitzuteilen.

Der Empfang der HLFS ist, wenn möglich, während der Dienstzeit persönlich oder über die **06421 389 0311** zu informieren.

### 3. Alarmsignale und Anweisungen beachten

- Bei Ertönen des Alarmsignales der Brandmeldeanlage (Hausalarm) ist das Gebäude sofort zu verlassen.
- Alle Personen finden sich an der jeweiligen Sammelstelle ein und warten dort auf weitere Anweisungen.
- Der Arbeitsprozess ist vorher sicher zu beenden.
- Alle Personen in unmittelbarer Umgebung sind aufzufordern ebenfalls den Bereich zu verlassen.

### 4. In Sicherheit bringen

- Die Flucht- und Rettungswege sind der kürzeste mögliche Weg ins Freie oder in einen sicheren Bereich.
- Sie sind durch entsprechende Symbole gekennzeichnet. Aufzüge sind keine Flucht- und Rettungswege. Sie dürfen im Gefahrenfall nicht benutzt werden.
- Nach dem Verlassen des Gebäudes begeben sich alle Personen unmittelbar zu den festgelegten Sammelstellen.
- Wenn möglich gefährdete Personen warnen und hilflose Personen mitnehmen.
- Ist eine Menschenrettung nicht möglich, so sind der Feuerwehr die Gefährdung und der Aufenthalt der zurückgebliebenen Personen unverzüglich mitzuteilen.
- Beim Verlassen von Räumen, Fluren und Gebäuden sind die Türen zu schließen.

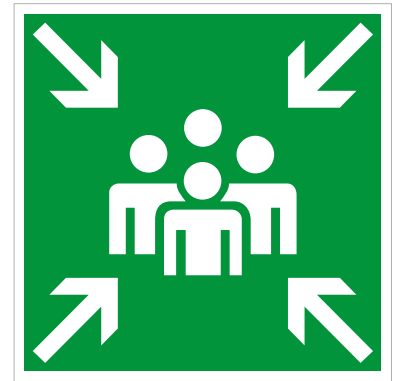
Sollte ein In-Sicherheit-bringen über die Flucht- und Rettungswege nicht mehr möglich sein, so sind folgende Anweisungen zu beachten:

1. **Sämtliche Türen des Raumes schließen!**
2. **Fenster öffnen!**
3. **Durch lautes Rufen bemerkbar machen!**

### 5. Löschversuch unternehmen!

- Mit den Feuerlöschern können ggf. Löschversuche bei Entstehungsbränden unternommen werden.
- Löschversuche nur ohne Gefährdung der eigenen Person unternehmen.
- Einrichtungen zur Brandbekämpfung sind durch entsprechende Symbole gekennzeichnet.
- Feuerlöscher stehen in allen Gebäuden zur Verfügung.

Die Menschenrettung hat auf jeden Fall Vorrang vor der Brandbekämpfung.



Sammelstelle aufsuchen



Flucht- und Rettungswege nutzen

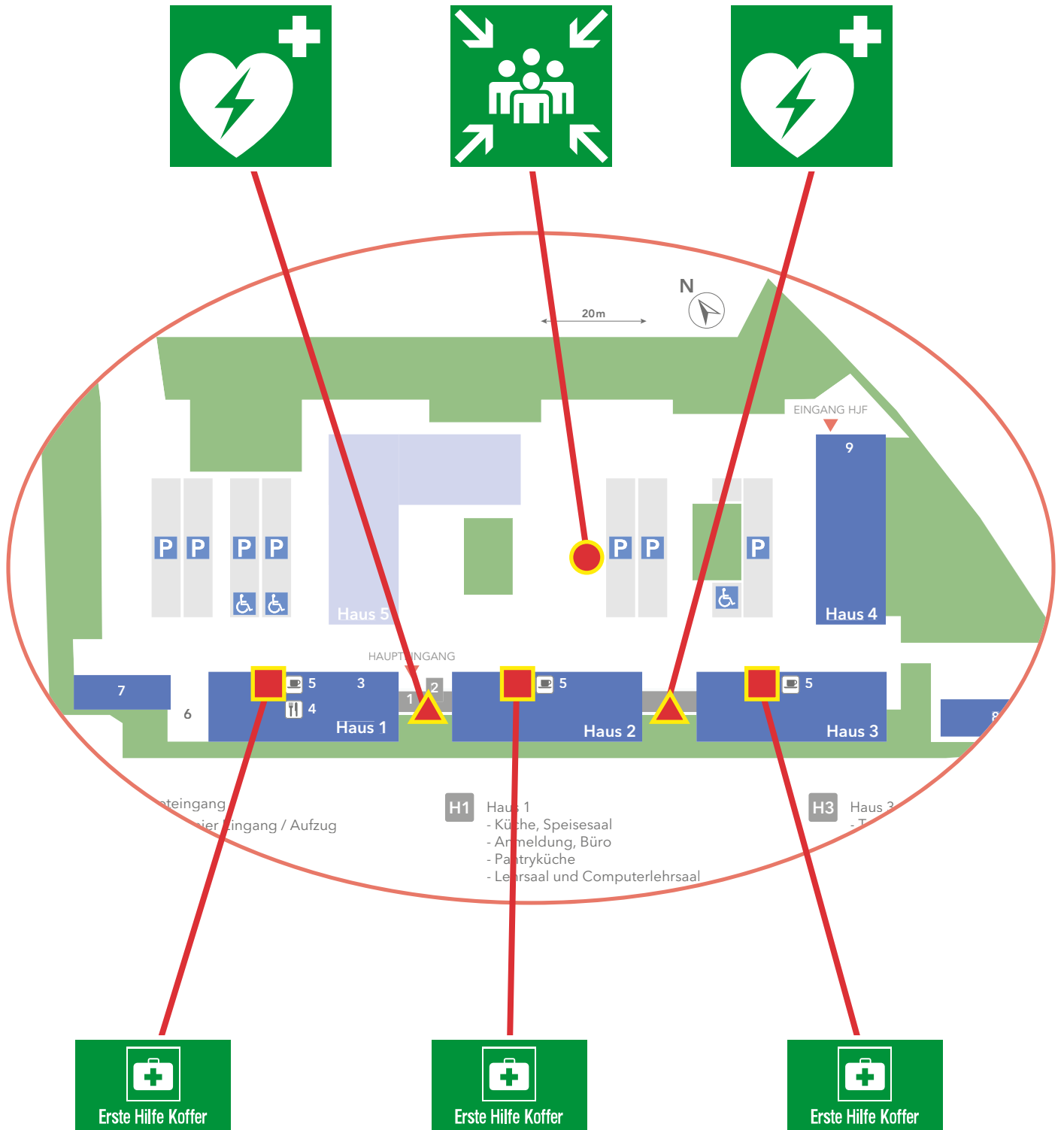


Aufzüge nicht nutzen

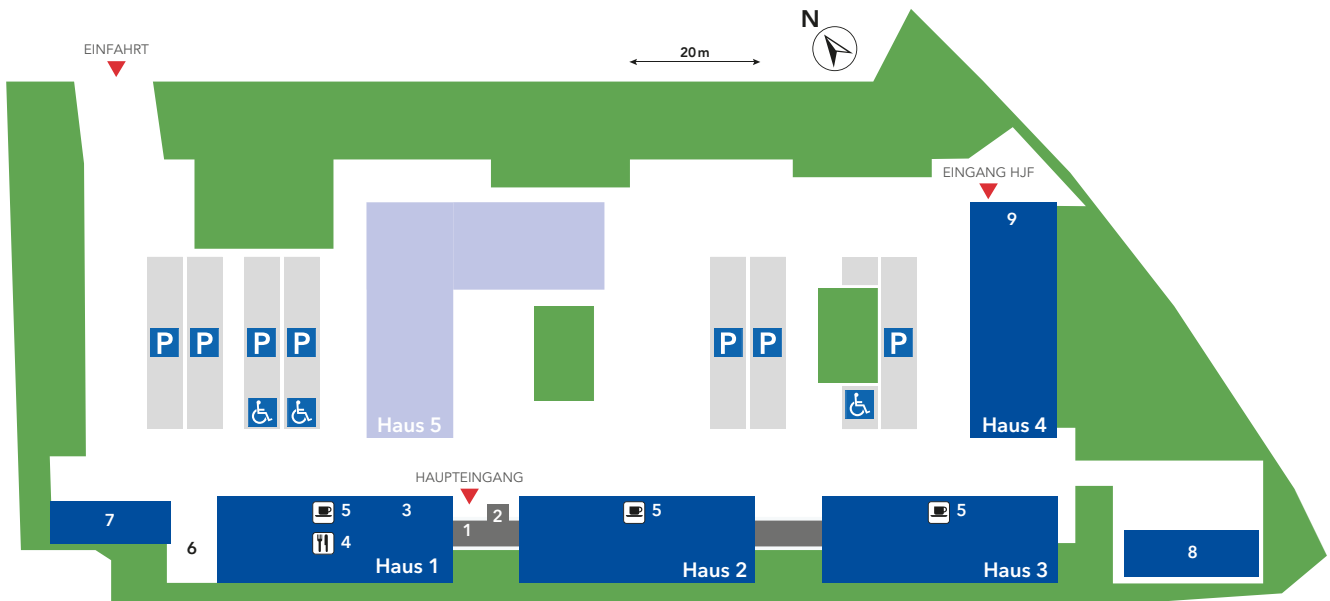


Löschversuche unternehmen

# Lageplan der Notfallrucksäcke und AED



# Lageplan der HLFS



- 1 Haupteingang
- 2 Barrierefreier Eingang / Aufzug
- 3 Anmeldung
- 4 Speisesaal
- 5 Pantryküche
- 6 Anlieferung
- 7 Carport / Dienstfahrzeuge
- 8 Werkstatt
- 9 Geschäftsstelle Hessische Jugendfeuerwehr

- H1** Haus 1
  - Küche, Speisesaal
  - Anmeldung, Büro
  - Pantryküche
  - Lehrsaal und Computerlehrsaal
- H2** Haus 2
  - Referenzzimmer
  - Teilnehmerzimmer
  - Barrierefreizimmer
  - Pantryküche

- H3** Haus 3
  - Teilnehmerzimmer
  - Pantryküche
- H4** Haus 4
  - Geschäftsstelle Hessische Jugendfeuerwehr
  - Hausmeisterwohnung
- H5** Haus 5
  - geplanter Neubau



Visualisierung des 2. Bauabschnitts der Baumaßnahmen der HLFS am Standort Marburg-Cappel

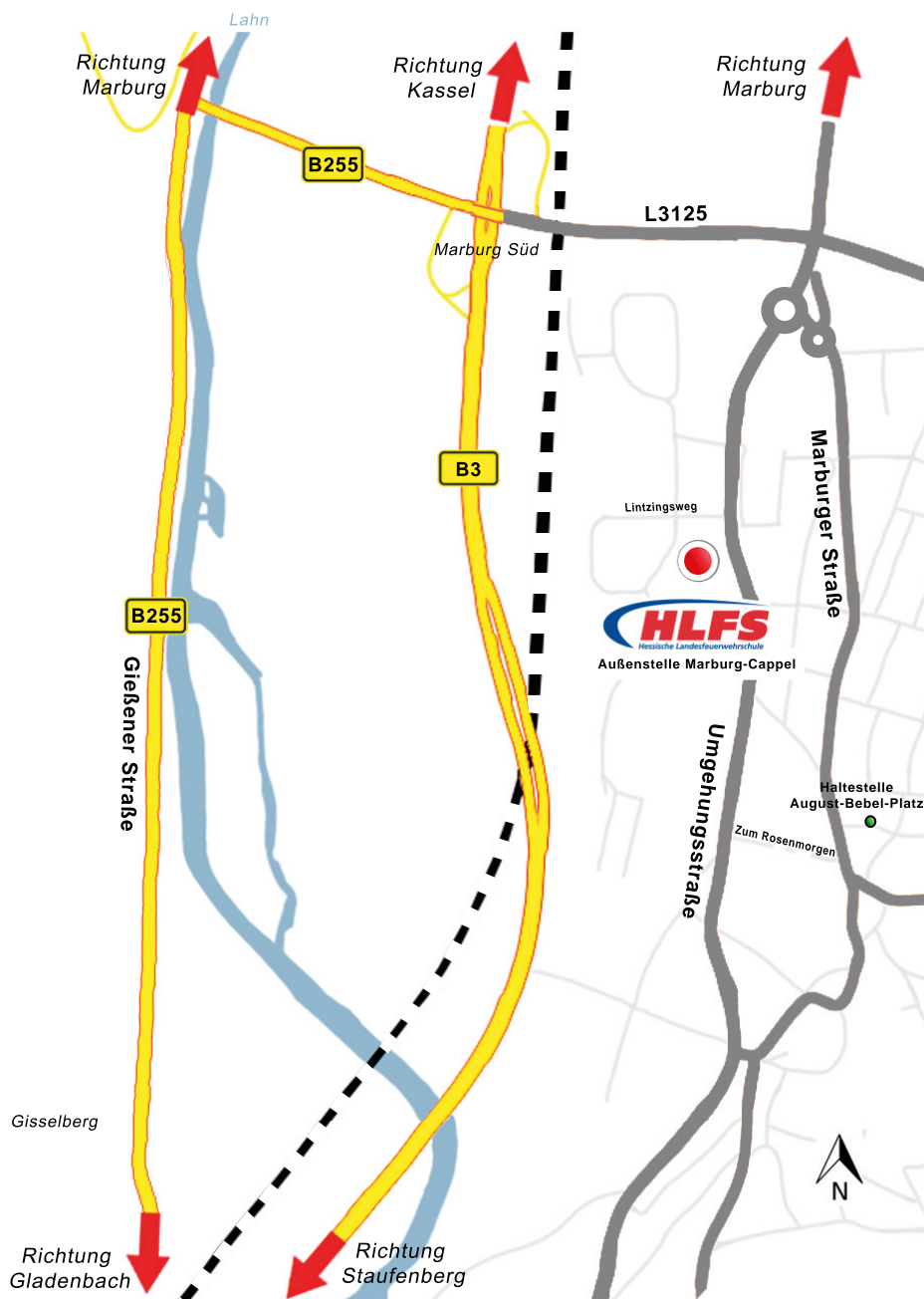
# Anfahrtsbeschreibung zur HLFS

**Von Norden:** Auf der B 3 bis zur Ausfahrt Marburg-Süd. An der Ampel rechts abbiegen. An der nächsten Kreuzung rechts in die Umgehungsstraße einbiegen. Nach ca. 100 m im Kreisel die erste Ausfahrt nehmen. Nach ca. 400 m rechts abbiegen in den Lintzingsweg.

**Von Osten:** An Kirchhain vorbei auf der B 62 in Richtung Cölbe fahren; die B 62 führt automatisch auf die B 3. Weiterfahrt gemäß Beschreibung „Von Norden“.

**Von Süden:** Auf der B 3 bis zur Ausfahrt Marburg-Süd. An der Ampel links abbiegen. An der nächsten Kreuzung rechts abbiegen. Weiterfahrt gemäß Beschreibung „Von Norden“.

**Von Westen:** Auf der B 255 kommend hinter Gisselberg an der ersten Verkehrsampel rechts abbiegen. Nach Überquerung der B 3 (Brücke) an der nächsten Kreuzung rechts abbiegen. Weiterfahrt gemäß Beschreibung „Von Norden“.





Kaiser-Wilhelm-Turm



Neuer Botanischer Garten



Die Lahn



Marburger Marktplatz

Marburg als achtgrößte Stadt Hessens, beiderseits der Lahn – zwischen Fluss und Bergen, begeistert ihre Besucherinnen und Besucher.



Ein Blick über die Stadt hoch zum Schloss

**HESSEN**



**Hessische Landesfeuerweherschule  
Außenstelle Marburg-Cappel  
Lintzingsweg 1a  
34043 Marburg**

**Telefon: 06421 389 0311  
Telefax: 0561 31002 102**

**[poststelle@hlfs.hessen.de](mailto:poststelle@hlfs.hessen.de)  
[www.hlfs.hessen.de](http://www.hlfs.hessen.de)**

