



# Informationsmappe für den Aufenthalt an der HLFS Kassel



Hessische Landesfeuerwehrschule

Seit über 75 Jahren Aus- und Fortbildung auf höchstem Niveau!





Vornahme eines Schaumstrahlrohres



Rettung eines Menschen von einem Krangerüst – „Tag der offenen Tür“ 2011



Einsatzübungen an der Brandsimulationsanlage



Vorbereitung der Wärmegewöhnungsübung in der Brandsimulationsanlage

Hessische Landesfeuerweherschule – rund 178 verschiedene Lehrgänge und Seminare für über 13.000 Gäste jährlich





## Liebe Gäste,

in meiner Funktion als Direktor der Schule und im Namen aller Mitarbeiterinnen und Mitarbeiter begrüße ich Sie recht herzlich an der Hessischen Landesfeuerweherschule (HLFS).

Unsere gemeinsame Aufgabe an der HLFS ist es, dass Sie gerne hierherkommen, gerne wiederkommen und gestärkt an Wissen und Motivation in Ihre Feuerwehren und Ihre Organisationen zurückkehren.

Auf den folgenden Seiten finden Sie deshalb Informationen, die für die Dauer Ihres Aufenthaltes sowie für Ihre Freizeitgestaltung an der HLFS interessant und wichtig sind.

Sollten Sie einen Wunsch haben, bei dessen Verwirklichung wir Sie gegebenenfalls unterstützen können, wenden Sie sich bitte vertrauensvoll an die Veranstaltungsleitung.

Herzlichst Ihr

Erwin Baumann  
Direktor der Schule



Erwin Baumann (Direktor der Schule)

## Inhalt

Wichtige Informationen für unsere Gäste .....	04
Wissenswertes für Ihren Aufenthalt an der HLFS .....	05
Geld, Einkaufen und Tanken .....	06
Notfall und Krankheit .....	07
Notfallplan der HLFS .....	08
Lageplan der Notfallrucksäcke und AED .....	09
Verhalten im Brandfall .....	10
Freizeit .....	12
Telefon, Post und Parken .....	13
Allgemeine Hinweise .....	14
Lageplan der HLFS .....	15
Anfahrtsbeschreibung .....	16

## Wichtige Informationen für unsere Gäste



Anmeldung im Foyer der HLFS



Den Transponder erhalten Sie bei Ihrer Anmeldung



Blick in eines der Zimmer im Unterakunftsgebäude



Abziehen der Betten am Abreisetag

Um Ihnen sowie den künftigen Gästen der HLFS einen angenehmen Aufenthalt gewährleisten zu können, bitten wir Sie um Ihre Unterstützung, indem Sie die nachstehenden Hinweise beachten:

- Mit dem **Transponder**, den Sie bei Ihrer Anmeldung erhalten haben, können Sie das Zufahrtstor, die Haupteingangstüren, Ihr Zimmer, die Seitentüren sowie den Zugang zum Fitnessraum im Gebäude G öffnen. Sollte der Transponder verloren gehen, informieren Sie bitte umgehend die Mitarbeiterinnen und Mitarbeiter am Empfang.
- Aus Rücksichtnahme auf die anderen Gäste bitten wir Sie, in den Unterkunftsbereichen ab 22:00 Uhr die **Nachtruhe** zu beachten. Die Cafeteria ist aus diesem Grunde nur bis 23:00 Uhr geöffnet.
- Sofern Sie **Beschädigungen** jedweder Art feststellen, informieren Sie bitte die Mitarbeiterinnen und Mitarbeiter am Empfang, damit schnellstmöglich eine Reparatur veranlasst werden kann.
- Aus Gründen der Einsatzhygiene darf im Speisesaal keine Einsatzkleidung getragen werden. Bitte unterstützen Sie uns bei unserem Bestreben um Sauberkeit und Hygiene, indem Sie den Speisesaal nur in „Dienstkleidung“ oder in privater Kleidung betreten!
- Ihr Zimmer wird täglich von externem Personal gereinigt. Um deren Tätigkeit zu erleichtern, bitten wir Sie, morgens Ihr Zimmer **ordentlich und aufgeräumt** zu verlassen. Dazu gehört es auch, dass Sie die Fensterbänke nicht als Abstellfläche für Gegenstände jeglicher Art benutzen und keine Kleidung vor die Fenster hängen.
- Drehen Sie das **Thermostatventil** bitte in den Wintermonaten beim Verlassen Ihres Zimmers auf Stufe „1“ und schließen Sie die Fenster.
- Aus sicherheitstechnischen Gründen bitten wir Sie, in den Zimmern **keine Kaffeemaschinen, Wasserkocher** oder ähnliches zu betreiben. Hierfür können Sie die vorhandenen Teeküchen nutzen.
- Bitte ziehen Sie am Abreisetag noch vor Beginn der Veranstaltung die **Bettwäsche** ab und geben Sie diese in die Wäschewagen, die dann im Flur der Unterkünfte bereitstehen.

Falls mal keine Bettwäsche im Zimmer sein sollte, erhalten Sie welche am Empfang, in der Küche oder für Sonntagsreisende steht ein Wagen im Gebäude D1 in der 1. Etage an der Glasfront bereit.

## Wissenswertes für Ihren Aufenthalt an der HLFS

### • Unterrichtszeiten

#### - Montag bis Donnerstag

- 1. Block 07:40 - 09:20 Uhr (entfällt am Anreisetag)
- 2. Block 09:40 - 12:15 Uhr
- 3. Block 13:10 - 15:55 Uhr

#### - Freitag (bzw. am Abreisetag)

- 1. Block 07:40 - 09:20 Uhr
- 2. Block 09:40 - 12:15 Uhr
- 3. Block 13:00 - 14:30 Uhr

### • Verpflegung

#### - Mahlzeiten im Speisesaal

Das Küchenteam bietet Ihnen die Mahlzeiten zu folgenden Zeiten an:

- 1. Frühstück 06:40 - 07:30 Uhr (Mo: 08:00 - 09:30 Uhr)
- Kaffeepause 09:00 - 10:00 Uhr (altes Foyer)
- Mittagessen 12:00 - 12:30 Uhr (1. Gruppe)
- 12:30 - 13:00 Uhr (2. Gruppe)
- Abendessen 16:15 - 17:45 Uhr

Den aktuellen Speiseplan finden Sie im Anzeigesystem.

Zur Kaffeepause steht ein Wärmebehälter mit Kaffee sowie Milch und Zucker zur Verfügung. Es muss ein eigenes Gefäß zur Selbstabfüllung mitgebracht werden.

Zum Abendessen steht z. B. für unsere Sportler an der Essensausgabe eine Folie zum Einpacken bereit. Damit haben sie die Möglichkeit, ohne Zeitdruck auch nach ihren sportlichen Aktivitäten zu essen.

#### - Cafeteria-Öffnungszeiten

- Montag - Donnerstag 12:00 - 13:10 Uhr
- 15:55 - 23:00 Uhr
- Freitag 12:00 - 13:10 Uhr

### • Kleidung

Wenn Sie sich Einsatzkleidung ausleihen müssen, wenden Sie sich bitte an Ihre Veranstaltungsleitung.

Bitte nehmen Sie keine Einsatzkleidung mit auf das Zimmer.

Ihre Einsatzkleidung können Sie in den zugewiesenen Spinden unterbringen.

### • Verschmutzte Schuhe

Sie können Ihre Schuhe an der Putzmaschine, die im Aufenthaltsbereich des Gebäudes D3 (Kellergeschoss) aufgestellt ist, reinigen.

Im Eingangsbereich des Gebäudes E steht Ihnen außerdem eine Stiefelwäsche zur Verfügung. Der Zugang ist mit Ihrem Transponder auch außerhalb der Unterrichtszeiten möglich.



Unterricht im Lehrsaal



Essen im Speisesaal



Essensausgabe



Einsatz- und Schutzkleidung

## Geld, Einkaufen und Tanken



Geldautomat Sparda-Bank Wilhelmshöher Allee



DEZ-Einkaufszentrum



tegut-Supermarkt Ludwig-Erhard-Straße



Atrium Wilhelmshöhe

### • Geldautomaten

- **Kasseler Sparkasse**  
Hunrodstraße 1  
Wilhelmshöher Allee 270
- **Kasseler Bank**  
Wilhelmshöher Allee 129 und 272  
Frankfurter Straße 254
- **Sparda-Bank Hessen eG**  
Wilhelmshöher Allee 262  
Frankfurter Straße 128

Weitere Geldautomaten anderer Banken befinden sich ebenfalls in der Wilhelmshöher Allee.

### • Einkaufen

- **Edeka-Markt**  
Hunrodstr. 1  
Öffnungszeiten: Mo - Sa: 07:30 - 20:00 Uhr
- **DEZ-Einkaufszentrum**  
Frankfurter Straße 225  
Öffnungszeiten: Mo - Sa: 09:30 - 20:00 Uhr
- **Lidl-Markt**  
Kohlenstraße 75  
Öffnungszeiten: Mo - Sa: 08:00 - 21:00 Uhr
- **Aldi-Markt**  
Glöcknerpfad 24  
Öffnungszeiten: Mo - Sa: 07:00 - 21:00 Uhr
- **REWE Supermarkt**  
Leuschnerstraße 82  
Öffnungszeiten: Mo - Sa: 06:30 - 22:00 Uhr
- **tegut**  
Ludwig-Erhard-Straße 11  
Öffnungszeiten: Mo - Sa: 07:00 - 22:00 Uhr

### • Tanken

- **Shell**  
Wilhelmshöher Allee 295
- **Aral**  
Leuschnerstraße 81

# Notfall und Krankheit

## • Notfall

### - Erste Hilfe

Sollten Sie Erste Hilfe leisten müssen, steht links neben dem Empfang (Haupteingang) und rechts neben dem Eingang zum Gebäude D3/D4 eine Notrufsäule mit Notfallrucksack und Defibrillator bereit, die jederzeit zugänglich sind.

### - Unfälle

Notruf: 112 - Leitfunkstelle Kassel  
 (Haustelefon: 0-112)  
 116117 - Ärztlicher Bereitschaftsdienst  
 Unfälle sind unverzüglich der Veranstaltungsleitung zu melden!

### - Krankenhaus

Rotes Kreuz Krankenhaus  
 Hansteinstraße 29 · Tel.: 0561 30860  
 Agaplesion Diakonie Klinik Kassel  
 Herkulesstraße 34 · 34125 Kassel

## • Krankheit

### - Ärztlicher Bereitschaftsdienst

Mönchebergstraße 41-43 · Tel.: 0561 19292

### - Ärzte

Gemeinschaftspraxis am Rhönplatz  
 Rhönplatz 2 · Tel.: 0561 401518  
 Arztpraxis Dr. med. Herz & Zeidler+  
 Kurhausstraße 52 · Tel.: 0561 37885

### - Zahnärzte

Dr. Piepenbring  
 Heinrich-Schütz-Allee 26 · Tel.: 0561 33010  
 Gemeinschaftspraxis Dr. Wurbs  
 Grüner Waldweg 27 · Tel.: 0561 35320

### - Apotheken

Kurbad-Apotheke  
 Baunsbergstraße 46 · Tel.: 0561 32174  
 Landgraf-Karl-Apotheke  
 Landgraf-Karl-Straße 1 · Tel.: 0561 315868  
 (Im City-Center am Bahnhof Kassel-Wilhelmshöhe,  
 täglich, auch mittwochs bis 19:30 Uhr)



Defibrillator links neben dem Empfang



Rotes Kreuz Krankenhaus Kassel



Gesundheitszentrum Rhönplatz



City-Center Bahnhof Kassel-Wilhelmshöhe

# Notfallplan der HLFS

Nach Erkennen eines Notfalls sind die nachstehenden Verhaltensregeln zu beachten:

**NOTRUF**  
(absetzen oder absetzen lassen)



**Notruf Feuerwehr/Rettungsdienst: 112**  
internes Telefon: 0 - 112



### Verhalten im Brandfall

- 1 Ruhe bewahren
- 2 Brand melden
  - Handy: 112
  - Interne Telefone: 0-112
- 3 In Sicherheit bringen
  - Gefährdete Personen warnen
  - Hilflöse mitnehmen
  - Türen schließen
  - Gekennzeichneten Fluchtwegen folgen
  - Aufzug nicht benutzen
  - Sammelstelle aufsuchen
  - Auf Anweisungen achten
- 4 Löschversuch unternehmen
  - Feuerlöscher benutzen

### Verhalten bei Unfällen, Erkrankungen/Verletzungen

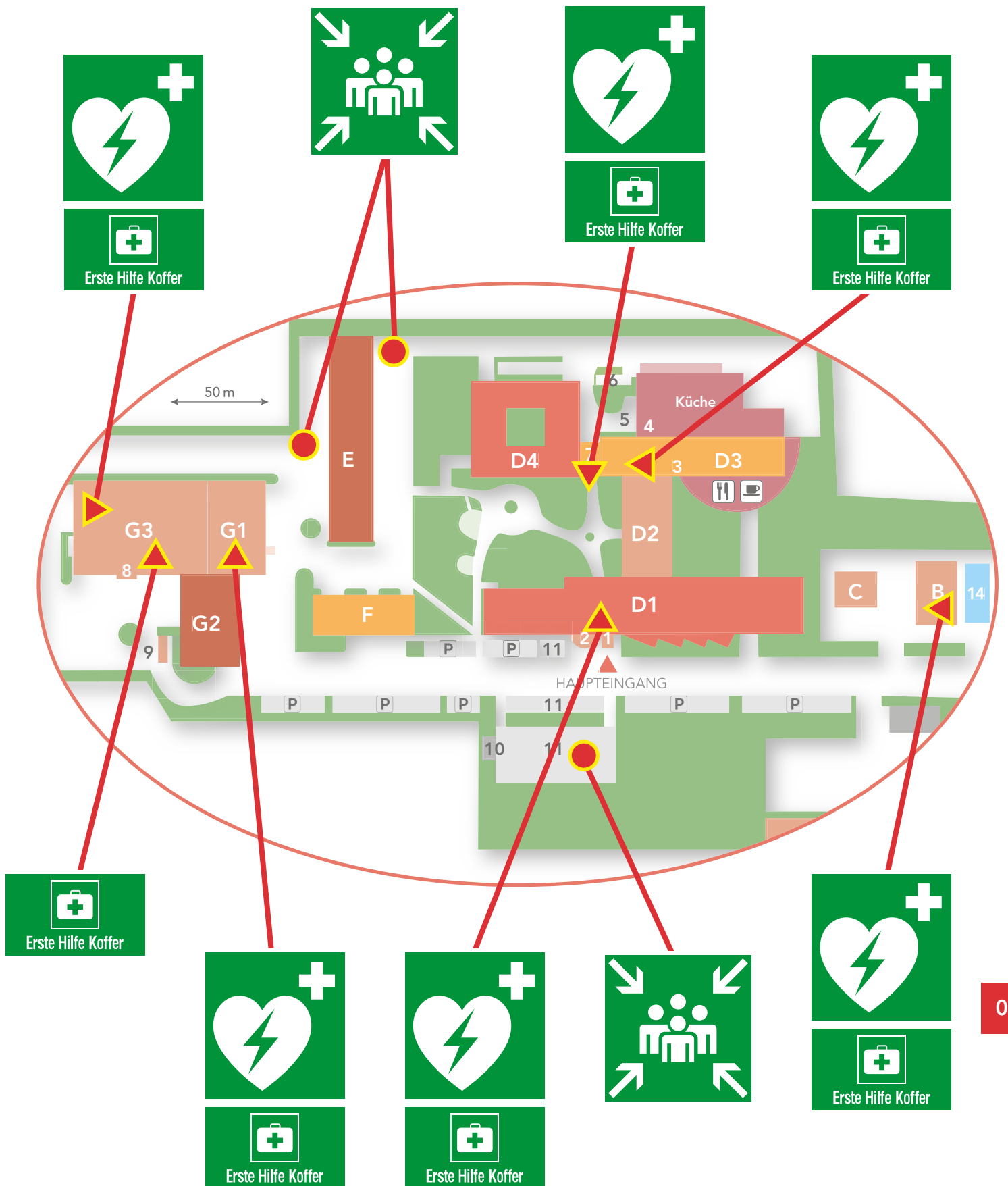
- 1 Ruhe bewahren
- 2 In Sicherheit bringen
  - Eigenschutz beachten
  - Absicherung des Unfallortes
  - Versorgung der Erkrankten/Verletzten
  - Anweisungen beachten
- 3 Weitere Maßnahmen
  - Notfallrucksack/AED holen oder dieses veranlassen

**Achtung:**  
Nach Unterrichtsende, Einweiser mit Transponder (zum Öffnen des Tores) zur Einfahrt schicken.

**Notruftelefonnummern außerhalb der Dienstzeit**  
Bei besonderen Vorfällen außerhalb der Dienstzeit:  
**Notruftelefonnummer (0)0561 701 3190**



# Lageplan der Notfallrucksäcke und AED



## Verhalten im Brandvorfall



Brand melden



Feuerwehr alarmieren



Handmelder betätigen



Wichtige Infos sammeln

### 1. Ruhe bewahren!

Unüberlegtes Handeln führt zu Fehlverhalten und Panik

### 2. Brand melden!

Bei Erkennen eines Brandes ist unmittelbar der nächste Handfeuermelder zu betätigen oder die Feuerwehr über Notruf 112 (intern 0-112) zu verständigen. Dadurch wird die Feuerwehr alarmiert.

- Bei Betätigung eines Handfeuermelders wird gleichzeitig das Alarmsignal der Brandmeldeanlage (Hausalarm) ausgelöst.
- Wird der Notruf über Telefon abgesetzt, so ist direkt im Anschluss ein Handfeuermelder zu drücken. Hierdurch sollen alle Personen im Gebäude über die Alarmsignale der Brandmeldeanlage (Hausalarm) gewarnt werden.
- Handfeuermelder befinden sich in den Treppenträumen und vor den Ausgängen ins Freie in den Gebäuden D1, D2, D3, D4 sowie im Gebäude G.
- Interne Telefone befinden sich in allen Lehr- und Seminarräumen, Büros sowie in vielen Flur- und Pausenbereichen.

Beim Absetzen des Notrufes über das Telefon (112, intern 0-112) sollte das folgende Schema angewendet werden:

5-W-Regel:

- **Wer:** Name des Anrufers
- **Wo:** Ortsangabe (inkl. Gebäude, Geschoss)
- **Was:** Unfall oder Vorkommnis
- **Wie viele:** Anzahl der verletzten/betroffenen Personen
- **Warten:** eventuelle Rückfragen abwarten, nicht auflegen

Die meldende Person hat sich, wenn möglich, nach Betätigen des Handfeuermelders oder/und nach Absetzen des Notrufes am Haupteingang der HLFS (Gebäude D1) einzufinden, um der eintreffenden Feuerwehr Auskunft über die Lage zu geben.

- Die Feuerwehr ist über den Schadensort, die Schadensart und den Schadensumfang zu informieren und ggf. einzuweisen.
- Insbesondere die Gefährdung und der Aufenthalt von im Gebäude verbliebenen Personen sind mitzuteilen.

Der Empfang der HLFS ist, wenn möglich, während der Dienstzeit persönlich oder über die 0561-31002-0 (intern 100) zu informieren.

### 3. Alarmsignale und Anweisungen beachten

- Bei Ertönen des Alarmsignales der Brandmeldeanlage (Hausalarm) ist das Gebäude sofort zu verlassen.
- Alle Personen finden sich an der jeweiligen Sammelstelle ein und warten dort auf weitere Anweisungen.
- Der Arbeitsprozess ist vorher sicher zu beenden.
- Alle Personen in unmittelbarer Umgebung sind aufzufordern ebenfalls den Bereich zu verlassen.

### 4. In Sicherheit bringen

- Die Flucht- und Rettungswege sind der kürzeste mögliche Weg ins Freie oder in einen sicheren Bereich.
- Sie sind durch entsprechende Symbole gekennzeichnet. Aufzüge sind keine Flucht- und Rettungswege. Sie dürfen im Gefahrenfall nicht benutzt werden.
- Nach dem Verlassen des Gebäudes begeben sich alle Personen unmittelbar zu den festgelegten Sammelstellen (s. Seite 9).
- Wenn möglich gefährdete Personen warnen und hilflose Personen mitnehmen.
- Ist eine Menschenrettung nicht möglich, so sind der Feuerwehr die Gefährdung und der Aufenthalt der zurückgebliebenen Personen unverzüglich mitzuteilen.
- Beim Verlassen von Räumen, Fluren und Gebäuden sind die Türen zu schließen.

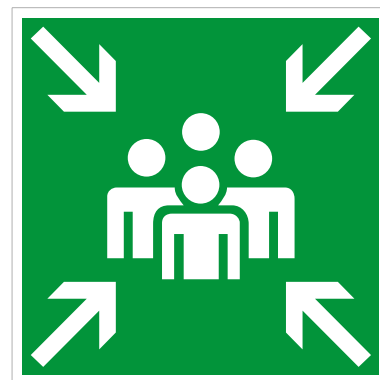
Sollte ein In-Sicherheit-bringen über die Flucht- und Rettungswege nicht mehr möglich sein, so sind folgende Anweisungen zu beachten:

1. **Sämtliche Türen des Raumes schließen!**
2. **Fenster öffnen!**
3. **Durch lautes Rufen bemerkbar machen!**

### 5. Löschversuch unternehmen!

- Mit den Feuerlöschern können ggf. Löschversuche bei Entstehungsbränden unternommen werden.
- Löschversuche nur ohne Gefährdung der eigenen Person unternehmen.
- Einrichtungen zur Brandbekämpfung sind durch entsprechende Symbole gekennzeichnet.
- Feuerlöscher stehen in allen Gebäuden zur Verfügung.

Die Menschenrettung hat auf jeden Fall Vorrang vor der Brandbekämpfung.



Sammelstelle aufsuchen



Flucht- und Rettungswege nutzen



Aufzüge nicht nutzen



Löschversuche unternehmen

## Freizeit



Fitnessraum im Gebäude G1



Fachliteratur in der HLFS-Bibliothek



WLAN für Gäste



Bushaltestelle Landesfeuerwehrschule

- **Fitness**

Der Fitnessraum befindet sich im Gebäude G1. Für den Gebrauch des Vibrafitgerätes benötigt man eine Karte, die von der Sprecherin oder dem Sprecher der jeweiligen Veranstaltung am Empfang ausgeliehen werden kann. Bitte beachten Sie die ausliegenden Gebrauchsanweisungen und Hinweise zur Benutzung der Geräte.

- **Bibliothek**

Im Kellergeschoss des Gebäudes D2 können Sie in Absprache mit der Lehrmittelverwaltung (Kellergeschoss D1) Fachliteratur einsehen und ausleihen.

- **WLAN**

Die HLFS verfügt über einen WLAN-Dienst, der ausschließlich für Gäste zur Verfügung steht. Die allgemeinen Nutzungsbedingungen für den WLAN-Dienst können Sie im digitalen Anzeigensystem einsehen.

**SCHRITT 1:** Verbinden Sie sich mit dem WLAN: **WLAN-HLFS-GAESTE**

Der **Sicherheitsschlüssel** lautet: **Feuerwehr112**

**SCHRITT 2:** Schalten Sie die **mobilen Daten** aus.

**SCHRITT 3:** Das Login-System des WLAN-Dienstes der HLFS erreichen Sie, indem Sie einen beliebigen Internet-Browser öffnen. Alternativ tippen Sie folgenden Pfad in die Adresszeile ein: **<http://172.16.200.1> oder <http://172.16.200.1:8080>**

**SCHRITT 4:** Lesen Sie die Nutzungsbedingungen und setzen Sie den Haken bei „Nutzungsbedingungen akzeptieren“. Klicken Sie anschließend auf den Button „Abschicken“.

Hinweis: Sie benötigen für jedes Endgerät (Smartphone, Tablet, etc.) eine separate Ticketnummer.

- **Freizeitgestaltung**

Ein Stadtplan von Kassel und weitere Informationsbroschüren sind am Empfang erhältlich (siehe auch Sehenswürdigkeiten und Freizeitmöglichkeiten auf der Rückseite).

- **Öffentliche Verkehrsmittel**

In der Heinrich-Schütz-Allee befinden sich ganz in der Nähe der HLFS zwei Bushaltestellen („Landesfeuerwehrschule“ und „Holzgarten“). An beiden Haltestellen fährt die Buslinie 11 halbstündlich in die Richtungen Bahnhof Kassel-Wilhelmshöhe und Einkaufszentrum DEZ. Nähere Informationen zu den Abfahrtszeiten entnehmen Sie bitte den ausgehängten Fahrplänen im Empfangsbereich.

## Telefon, Post und Parken

### • Telefon und Post

#### - Telefon

Die Telefonnummer der HLFS lautet **0561 31002 0**.

Während folgender Zeiten ist der Empfang besetzt:

Mo. bis 16:30 Uhr

Di. - Do. bis 16:15 Uhr

Fr. bis 14:30 Uhr

#### - Mobiltelefone

Bitte schalten Sie diese im Lehrsaal/Seminarraum/bei der praktischen Ausbildung aus.

#### - Persönliche Post

Sollten Sie während der Dauer Ihres Aufenthaltes an der HLFS Post erhalten, werden Sie bei Posteingang selbstverständlich darüber informiert. Sie können diese dann am Empfang abholen. Ihre Briefe und Ansichtskarten können Sie gerne vollständig frankiert in der roten Postkiste am Empfang (neben der Notfallsäule) einwerfen.

#### - Deutsche Post

Postfiliale Rolandstraße 1

Öffnungszeiten: Mo. - Fr. 09:00 - 12:30 Uhr, 14:30 - 18:00 Uhr

Sa. 09:00 - 12:00 Uhr

Postshop Rhönplatz 2

Öffnungszeiten: Mo. - Fr. 09:30 - 18:30 Uhr

Sa. 09:30 - 15:00 Uhr

### • Parken

#### - Pkw

Stellen Sie Ihre Kraftfahrzeuge bitte ausschließlich auf den dafür vorgesehenen Parkplätzen ab. Diese sind mit dem Schild „Parken für Lehrgangsteilnehmer“ gekennzeichnet.

#### - Motorräder

Für das Abstellen Ihres Motorrads steht Ihnen die „Ernst-Richter-Hütte“ zur Verfügung. Den Standort entnehmen Sie bitte dem Lageplan der HLFS in dieser Informationsmappe.

#### - Fahrräder

Ein Fahrradständer befindet sich in der „Ernst-Richter-Hütte“. Vor der großen Schleuse des Bunkers können Sie Ihr Fahrrad, hinter einem abschließbaren Gittertor (siehe Lageplan), ebenfalls abstellen.

Am Empfang können Sie die entsprechende Programmierung Ihres Transponders veranlassen. Die Nutzung erfolgt auf eigene Gefahr.

#### - Abstellen von Fahrzeugen mit Elektroantrieb

Das Abstellen von Fahrzeugen mit verbauten Akkumulatoren (z. B. E-Bikes, Pedelecs, E-Roller etc.) ist nur in den dafür vorgesehenen Bereichen erlaubt. In notwendigen Treppenträumen, Fluren und Unterkunfts-zimmern ist das Abstellen dieser Fahrzeuge verboten.



Empfangsbereich mit öffentlichem Telefon



Postshop Rhönplatz



Parkplätze für Veranstaltungsteilnehmer



Ernst-Richter-Hütte: Parkplatz für Motorräder

## Allgemeine Hinweise



Kleiderschrank mit Schranksafe



Ärmelabzeichen, Anstecknadeln und Tassen



Radiowecker zum Ausleihen



Jedes Zimmer ist mit einem Transponder zu betreten.

- **Haftung**

Für Ihr persönliches Eigentum (einschließlich der auf dem Gelände der HLFS abgestellten/geparkten Fahrzeuge) und Wertgegenstände übernehmen wir keine Haftung. Zur Aufbewahrung Ihrer Wertsachen steht Ihnen in Ihrem Zimmer ein abschließbares Fach zur Verfügung.

- **Werbeartikel**

Ärmelabzeichen der HLFS (Silber und Gold) sind zum Preis von 7,50 €, Tassen mit dem Logo der HLFS für 6,50 €, Pins für 1,60 € (ab 10 Stück 1,00 €), Aufkleber mit dem Logo der HLFS für 1,00 € und Krawattennadel der HLFS für 7,50 € am Empfang erhältlich.

- **Fundsachen**

Haben Sie etwas verloren oder gefunden?

Bitte melden Sie sich im Lehrgangsbüro (Gebäude D1, Raum 7).

- **Radiowecker**

Es besteht die Möglichkeit, einen Radiowecker am Empfang oder im Lehrgangsbüro auszuleihen.

- **Transponder**

Die Transponder schließen das Zimmer, die Seitentüren und das Zufahrtstor. Die Transponder aller Gäste sollen am Abreisetag bis spätestens 14:00 Uhr durch den Sprecher der jeweiligen Veranstaltung im Lehrgangsbüro Gebäude D1, Raum 7 abgegeben werden.

- **Handtücher**

Sollten Sie es versäumt haben, eigene Handtücher mitzubringen, wenden Sie sich bitte an das Reinigungspersonal oder die Mitarbeiterinnen und Mitarbeiter am Empfang.

- **Rauchverbot**

Das Rauchen ist in den Gebäuden der HLFS grundsätzlich untersagt. Im Freien darf geraucht werden. Es ist darauf zu achten, dass keine glimmenden Tabakreste unachtsam weggeworfen werden. Es sind geeignete Abfallbehälter zu benutzen (Aschenbecher). In vielen Bereichen der HLFS sind automatische Rauchmelder installiert (Brandmeldeanlage). Das Auslösen durch Rauchen führt zu einer Fehlalarmierung der Feuerwehr.

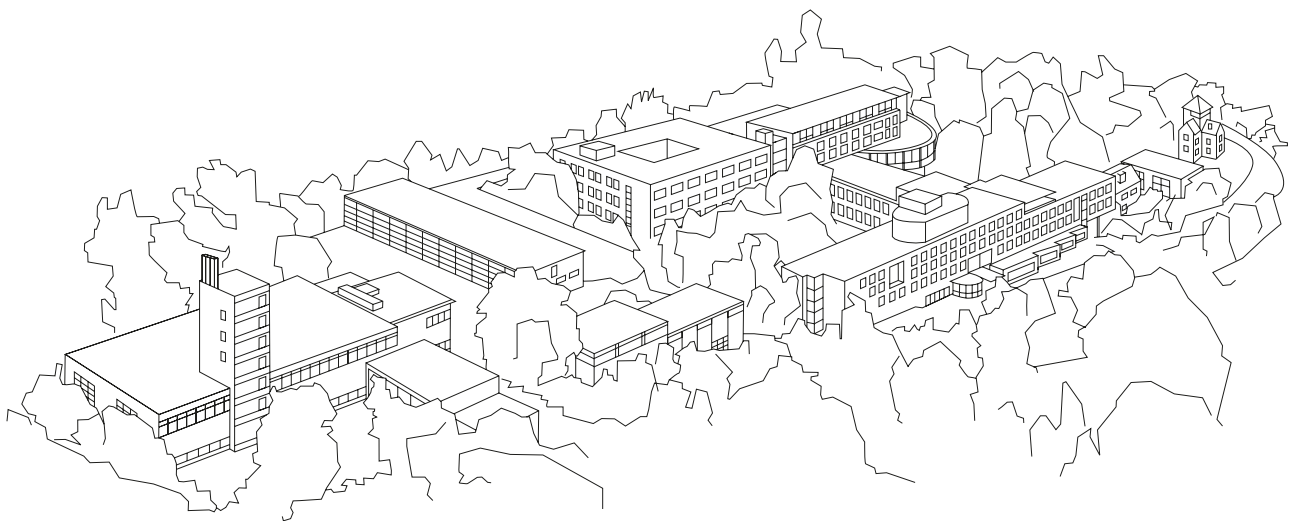
- **Elektrische Geräte**

Die Verwendung von privaten, ortsveränderlichen elektrischen Betriebsmitteln in den Diensträumen und Unterkunftszimmern ist grundsätzlich verboten. Ausgenommen hiervon sind private, bürotypische, elektrische Geräte mit einer Höchstleistung von 300 W, wie z. B. Laptops, Radios etc.. Elektrische Kleingeräte für die Körperpflege (z. B. Haartrockner) sind hiervon ausgenommen.

# Lageplan der HLFS



- |    |  |    |  |    |   |
|----|--|----|--|----|---|
| 1  | Haupteingang                               | A  | Brandübungshaus  | D4 | Unterkunftsgebäude  |
| 2  | Empfang                                    | B  | Maschinenhalle   | E  | Kraftfahrzeughalle  |
| 3  | Cafeteria                                  | C  | Brandsimulationsanlage   | F  | Betriebswerkstatt   |
| 4  | Sonnenterrasse                             | D1 | Unterkunfts- und Lehrsaalgebäude   | G1 | Lehrsaalgebäude mit Kraftfahrzeugstellplätzen, Fitnessbereich |
| 5  | Fahrradständer                             | D2 | Lehrsäle   | G2 | Kraftfahrzeughalle  |
| 6  | Eingang Gebäude D3/D4                      | D3 | Verwaltungsgebäude<br>1. OG - Direktor der Schule und Verwaltung<br>2. OG - Lehrkräfte<br>3. OG - Lehrkräfte | G3 | Übungshalle mit Lehrsälen, Atemschutzwerkstatt, -übungsanlage |
| 7  | Schlauchtrocken- und Übungsturm            |    |  |    |   |
| 8  | Kran-Übungsanlage                          |    |  |    |   |
| 9  | Ernst-Richter-Hütte (Motorräder/Fahrräder) |    |  |    |   |
| 10 | Parkplätze Bedienstete                     |    |  |    |   |
| 11 | Parkplätze Werkstattmitarbeiter            |    |  |    |   |
| 12 | Parkplätze Abteilungsleiter                |    |  |    |   |
| 13 | Parkplätze Dienstfahrzeuge                 |    |  |    |   |
| 14 | Besucherparkplätze                         |    |  |    |   |
| 15 | Gleisanlage                                |    |  |    |   |
| 16 | Regenwasserrückhaltebecken                 |    |  |    |   |
| 17 | Löschteich                                 |    |  |    |   |



## Anfahrtsbeschreibung zur HLFS



Blick von der Heinrich-Schütz-Allee auf Kassel

Verlassen Sie die BAB 44 (Kassel - Dortmund) an der Ausfahrt Nr. 68 (Kassel - Bad Wilhelmshöhe). An der 1. ampelgesteuerten Kreuzung (unmittelbar an der Ausfahrt) biegen Sie nach links auf die Konrad-Adenauer-Straße (Richtung Stadtmitte) ab.

Nach ca. 3 km gelangen Sie dann halb rechts auf die Druseltalstraße. Folgen Sie der Druseltalstraße bergab bis zur nächsten ampelgesteuerten Kreuzung (vor der Bushaltestelle Dönche) und biegen dort entsprechend der Beschilderung „Hessische Landesfeuerwehrschule“ nach rechts in die Heinrich-Schütz-Allee ab.

Nach ca. 500 m befindet sich auf der rechten Seite die Zufahrt zur HLFS.







Weinberg. Foto: Kassel Marketing GmbH | Jörg Conrad



Kassels Innenstadt. Foto: Kassel Marketing GmbH | Mario Zgoll



Kulturbahnhof. Foto: Kassel Marketing GmbH | Maximilian Schmid



Fulda. Foto: Kassel Marketing GmbH | Wolfgang Nickel

## Kassel documenta Stadt – zahlreiche Sehenswürdigkeiten und Freizeitmöglichkeiten



KS-Marketing



Bergpark Wilhelmshöhe mit Blick auf Kassel. Foto: Kassel Marketing GmbH | Jörg Conrad

HESSEN



Hessische Landesfeuerweherschule  
Heinrich-Schütz-Allee 62  
34134 Kassel

Telefon: 0561 31002 0  
Telefax: 0561 31002 102

[poststelle@hlfs.hessen.de](mailto:poststelle@hlfs.hessen.de)  
[www.hlfs.hessen.de](http://www.hlfs.hessen.de)

